



Apodérate

Dispositivo para Centros de Madres, Padres y Apoderados



• Consulta Ciudadana 2021 | Resultados y análisis •

Esta publicación usa criterios de lenguaje inclusivo tales como núcleos femeninos y no solo masculinos, según sentido particular [ej., *madres, padres y apoderados*], integración de género en nomenclaturas específicas [ej., *director(a)*] o empleo del femenino en usos históricamente masculinos [ej., *ciudadanía* en vez de *ciudadanos*], entre otros. Sin embargo, para evitar la saturación gráfica y léxica, que dificulta la comprensión y limita la fluidez de lo expresado, y en consonancia con la norma de la Real Academia Española, se usará el masculino sin marcar la oposición de géneros en la mayoría de los nombres y determinantes que el texto provea [ej., *los docentes*], según su formato e intención comunicativa.

Apodérate

Consulta Ciudadana 2021

Resultados y análisis

contacto@agenciaeducacion.cl
600 600 2626, opción 7
Morandé 360, piso 9
Santiago de Chile
2020

Contenido

5 Presentación

6 Antecedentes de la Consulta Ciudadana

19 Principales resultados

21 El rol y funcionamiento del CMPA en el contexto de pandemia

29 Oportunidad de trabajo con los CMPA:
sus intereses, desafíos y necesidades

36 Hallazgos y oportunidades para enriquecer el rol del CMPA

41 Conclusiones

Presentación

La Agencia de Calidad de la Educación, en su misión de evaluar, orientar e informar a los establecimientos educacionales, genera vínculos con distintos actores que componen a las comunidades educativas, quienes desde sus diferentes roles contribuyen a la mejora de la calidad de la educación, a través de la gestión, la implementación, colaboración, participación, opinión y todas las acciones que aportan al desarrollo.

En este camino trabajamos de manera periódica con sostenedores(as), equipos directivos y docentes, los que gestionan y participan de nuestros dispositivos de evaluación, utilizan los recursos de orientación y cuentan con información clave para la toma de decisiones.

A su vez, sabemos que las familias también son actores relevantes, y que su involucramiento en los procesos educativos es fundamental para el aprendizaje e interacción en la sociedad de las y los estudiantes. Por eso, hemos desarrollado dispositivos de evaluación, orientación e información, a través de cuestionarios, talleres, infograffas e informes, dirigidos a madres, padres y apoderados. No obstante, continúa siendo nuestro desafío generar un vínculo sólido y directo en favor de los aprendizajes.

Dada la importancia de involucrar a estos actores y compartir con ellos información relevante sobre los procesos de aprendizajes, que les permita tomar

decisiones, surge la idea de trabajar con la organización que representa a las familias: **los Centros de Madres, Padres y Apoderados (CMPA).**

Estas organizaciones cuentan con instancias formales de incidencia al interior de la comunidad educativa y gran potencial para generar proyectos que contribuyan al mejoramiento de los establecimientos. Por eso, creamos **Apodérate**, un espacio de trabajo, intercambio, aprendizaje, puente y colaboración entre la Agencia de Calidad de la Educación y los Centros de Madres, Padres y Apoderados, con el propósito de contribuir a los CMPA para que incidan de forma positiva en el mejoramiento de los aprendizajes y el bienestar de las y los estudiantes.

En este sentido, realizamos la primera etapa de este dispositivo con la consulta ciudadana dirigida a todas las personas vinculadas a los CMPA, con el fin de obtener algunas pistas o ideas sobre cómo la Agencia de Calidad de la Educación puede vincularse con estas organizaciones.

Es por esto que agradecemos a las 13 089 personas que participaron de esta instancia, ya que sus opiniones y percepciones sobre cómo potenciar a los CMPA nos guiaron para tomar decisiones sobre el contenido y forma en que se llevará a cabo **Apodérate**.

A continuación, les invitamos a conocer los resultados y los hallazgos que nos plantean una oportunidad de trabajo en conjunto.



Apodérate

Dispositivo para Centros de Madres, Padres y Apoderados

Antecedentes de la consulta ciudadana

Elementos metodológicos de la consulta
e información general acerca de
sus participantes



Contexto de esta consulta ciudadana

- Los CMPA **representan a las familias**, potenciando y canalizando su participación y aporte.
- **Organizar un CMPA es un derecho** que está garantizado en los decretos 565 (1990) y 732 (1997), y participar es una opción voluntaria.
- Una de las instancias de participación que tienen las familias en la comunidad educativa es el **Consejo Escolar**, espacio que por normativa (decreto 24) debe contar con la participación de la presidencia del CMPA.
- **El compromiso y colaboración** de las apoderadas y los apoderados en las actividades y proyectos que el CMPA emprenda beneficiará al establecimiento y sus estudiantes.
- Si el CMPA cuenta con canales y medios para comunicarse con las y los apoderados, **podrá compartir información relevante** sobre el proceso educativo.
- Todos los CMPA tienen un potencial de acción mucho más amplio que la recaudación de fondos. **Son relevantes en el desafío de una mejor calidad en la educación.**
- **Los CMPA son agrupaciones de gran presencia en Chile.** Algunos forman asociaciones a nivel nacional, donde comparten experiencias y discuten temas en común.
- **La Agencia cuenta con información relevante y útil** para que los CMPA puedan desarrollar una labor basada en el trabajo colaborativo y el vínculo permanente con los otros actores de la comunidad educativa.

Sentido de la consulta ciudadana Apodérate 2021

¿Qué es una
consulta ciudadana
y cómo aporta a la toma
de decisiones?

Una consulta ciudadana es un espacio virtual o presencial que busca recoger la opinión de la ciudadanía sobre un tema en específico, con el propósito de conocer sus percepciones, ideas, intereses y/o necesidades. Esta instancia contribuye a la creación o enriquecimiento de una política, programa o acción de la institución que la desarrolla.

Propósito de la consulta Apodérate 2021

Levantar ideas, pistas o luces acerca de cómo la Agencia de Calidad de la Educación puede vincularse con los CMPA y contribuir en el rol que cumplen estas organizaciones al interior de la comunidad educativa para el mejoramiento de los aprendizajes y bienestar de las y los estudiantes.

A través de esta instancia esperamos encontrar oportunidades de trabajo con los CMPA, desde la voz de sus protagonistas que ocupan cargos de liderazgo y aquellas personas que son socias(os), apoderadas(os) y miembros de la comunidad educativa vinculados a estos centros.



Ficha técnica de la consulta ciudadana

→ **Objetivos de la consulta**

1. Profundizar en el rol de los CMPA e identificar las adaptaciones de su gestión en contexto de pandemia.
2. Indagar en las oportunidades de potenciar el rol de los CMPA como un actor clave en el proceso de aprendizaje.

→ **Universo de la encuesta**

Personas vinculadas a los CMPA, con interés en participar en la consulta ciudadana, y con acceso a algún dispositivo digital que les permitiera responder las preguntas.

→ **Técnica de recolección de la información**

Encuesta digital con preguntas cerradas (de alternativas), una pregunta abierta (de desarrollo) y otras preguntas de caracterización.

→ **Período de aplicación**

Entre el 29 de abril y el 31 de mayo del 2021.

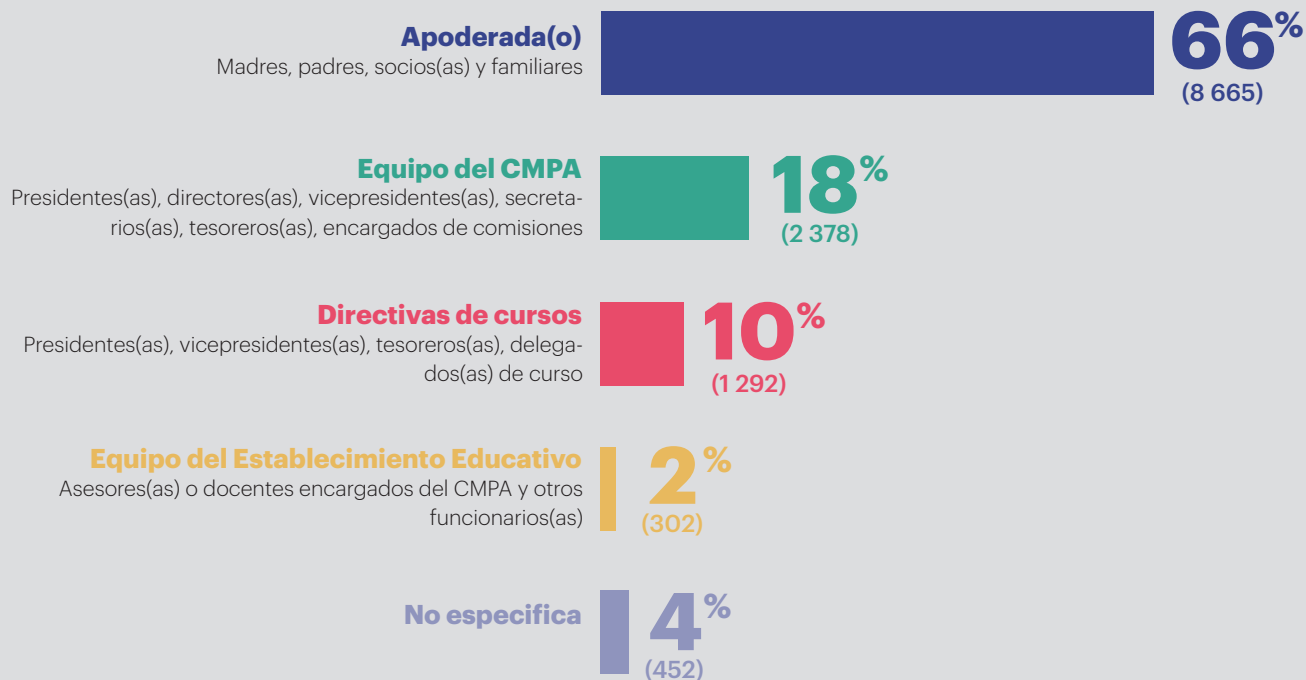
→ **Diseño de la muestra**

- No probabilística.
- Por conveniencia.
- Voluntaria.

¿Quiénes participaron de esta consulta ciudadana?

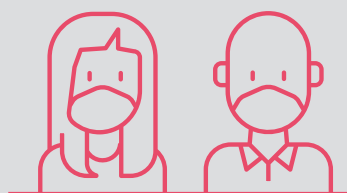
13 089

personas vinculadas a los CMPA*:

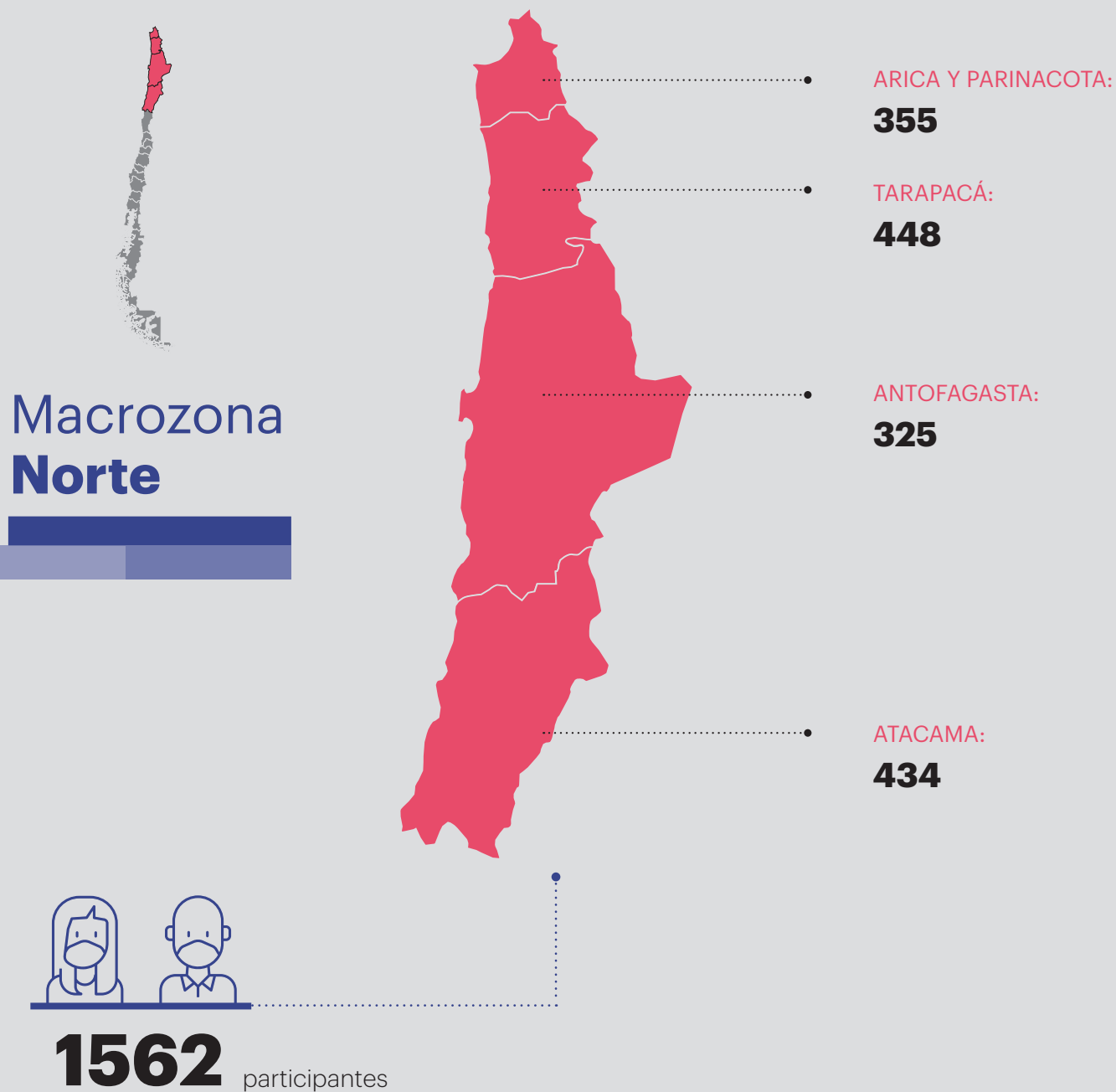


*Para facilitar el análisis, quienes participaron fueron agrupados en las categorías presentadas en el gráfico.

Participación por regiones

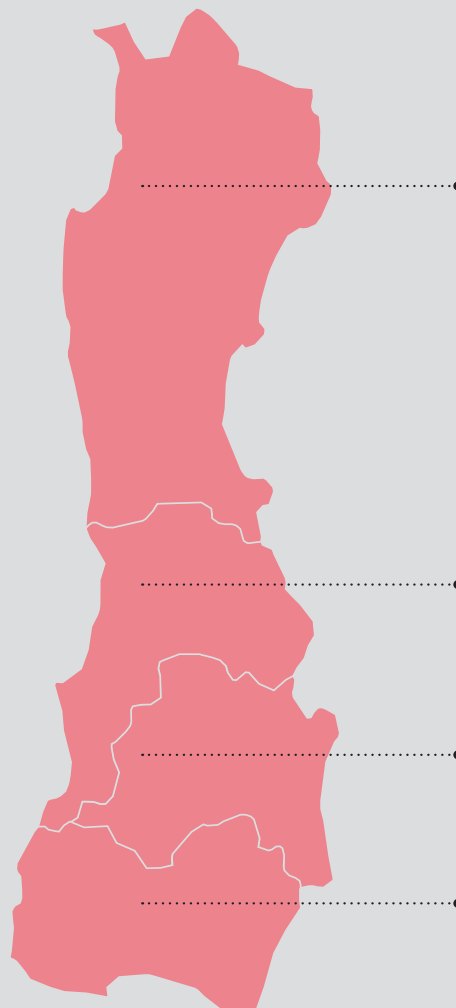


- Macrozona **Norte:**
1562 participantes
- Macrozona **Centro Norte:**
10 150 participantes
- Macrozona **Centro Sur:**
853 participantes
- Macrozona **Sur:**
392 participantes
- Macrozona **Austral:**
132 participantes





Macrozona Centro Norte

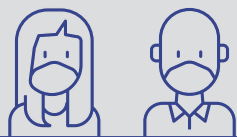


COQUIMBO:
1694

VALPARAÍSO:
1655

METROPOLITANA:
5454

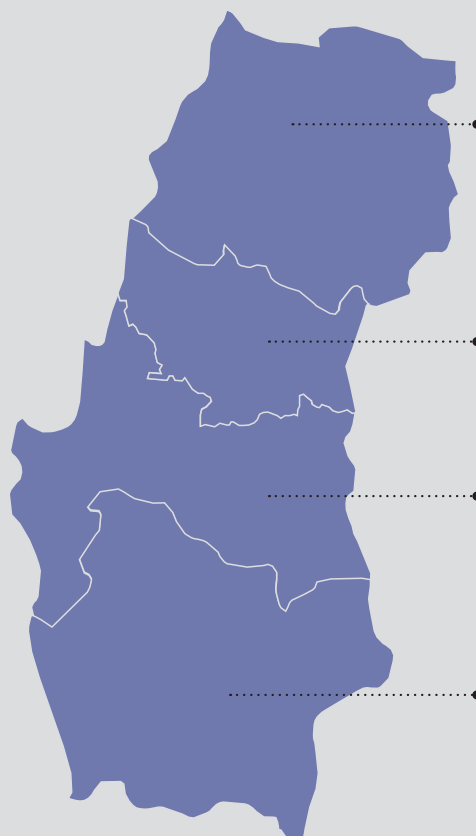
LIBERTADOR
BERNARDO O´HIGGINS:
1347



10 150 participantes



Macrozona Centro Sur



MAULE:
331

ÑUBLE:
46

BIO BÍO:
236

ARAUCANÍA:
240



853 participantes

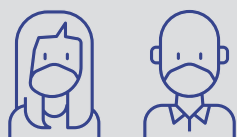


Macrozona Sur



LOS RÍOS:
135

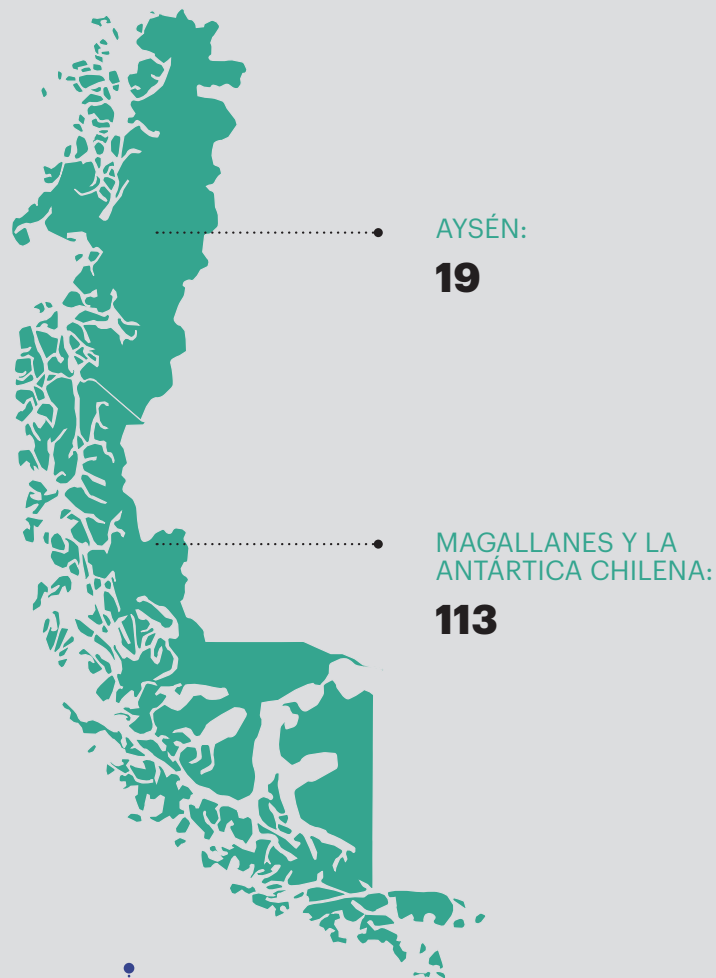
LOS LAGOS:
257



392 participantes



Macrozona **Austral**



132 participantes

Algunas características de las y los participantes

Participantes



61% tiene entre 30 y 40 años

	TIPO DE ESTABLECIMIENTO	97% Escuelas, colegios o liceos 3% Salas cunas o jardines infantiles
	DEPENDENCIA DE LOS PARTICIPANTES	58% Municipales 26% Particular Subvencionado 5% Servicio Local 2% Particulares 1% Otros 8% No está seguro
	ORGANIZACIÓN DEL CMPA	27% tiene personalidad jurídica 13% no tiene personalidad jurídica 60% no lo sabe
	ZONAS	83% Urbana 17% Rural
	REPRESENTACIÓN DEL CMPA	49% no sabe a cuántas familias representa su CMPA 14% menos de 100 familias 20% entre 100 y 500 familias 11% entre 501 y 1000 familias 6% sobre 1000 familias



Algunas consideraciones para conocer los resultados

Existen preguntas donde se podía marcar más de una opción. **Dado esto se encontrará con porcentajes que identifican cada mención y no la sumatoria de todas las categorías (100 %).**

En el caso de ítems en que todos los actores coinciden o tienen resultados muy similares en sus respuestas, **se tomó la decisión de no diferenciar por grupo de participantes.**

Es importante visibilizar que las **opiniones extraídas de esta consulta son mayoritariamente expuestas por participantes de género femenino (91 %).**



Apodérate

Dispositivo para Centros de Madres, Padres y Apoderados

Principales resultados

Los resultados de la consulta se presentan a partir de dos grandes ámbitos que nos permiten conocer:

- El rol y funcionamiento del CMPA en el contexto de pandemia.
- Oportunidad de trabajo con los CMPA: sus intereses, desafíos y necesidades.



Principales resultados

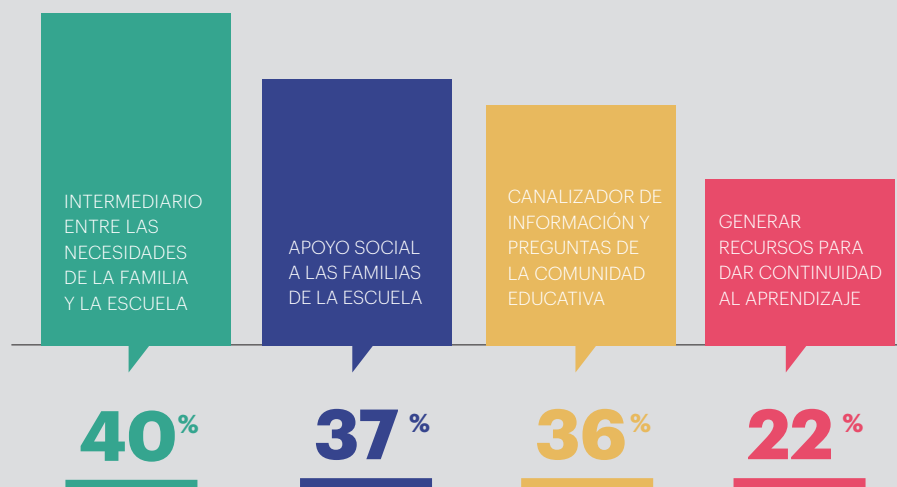
Rol y funcionamiento
del CMPA en el contexto
de pandemia

¿Qué rol han cumplido los CMPA en el contexto de pandemia?

El **67 %** del total de participantes de esta consulta declara que el **CMPA ha cumplido, al menos, uno de los cuatro roles indicados en las alternativas.**

Frente a un **33%** que indica **no saber qué rol cumplió su CMPA en la pandemia.** Esta alternativa fue indicada principalmente por apoderados(as).

Gráfico 1. Roles que los CMPA han cumplido durante la pandemia.
(Los participantes podían marcar más de una alternativa)



En el contexto de pandemia:
¿cambió la relación del CMPA con otros actores de la comunidad educativa?

MEJORÓ



Las dos relaciones que mejoraron mayormente son las establecidas con apoderados(as) (17 %) y equipo directivo (15 %). **En todos los ámbitos, apoderadas y apoderados son quienes tienen una percepción positiva.**

SE MANTUVO



Más del 45 % considera que las relaciones entre actores de la comunidad educativa, se han mantenido. **Esta percepción es mayor en la opinión de apoderadas y apoderados.**

EMPEORÓ



Un bajo porcentaje considera que las relaciones han empeorado, siendo el mayor con estudiantes (11 %) y la menor con el equipo directivo (6 %). **En este caso, el equipo del establecimiento es quien tiene una peor percepción de la relación del CMPA con los demás actores.**





NO LO SÉ



Más del 25 % no sabe cómo variaron las relaciones en pandemia. Las relaciones con sostenedores (37 %) y otros CMPA (43 %) corresponden a las más desconocidas. **El equipo del CMPA es quién declara mayormente esta alternativa.**

En el contexto de pandemia: **¿cambió la relación del CMPA con otros actores de la comunidad educativa?**

Tabla 1. Respuestas a la pregunta: Considerando el contexto de pandemia, evalúa cómo cambiaron las siguientes relaciones:

	MEJORÓ	SE MANTUVO	EMPEORÓ	NO LO SÉ
				
Relación con apoderados	17%	48%	10%	25%
Relación con estudiantes	13%	46%	11%	30%
Relación con equipo directivo	15%	48%	7%	30%
Relación con sostenedores	11%	45%	7%	37%
Relación con otros CMPA	8%	39%	10%	43%

En el contexto de pandemia:
¿cambió el involucramiento de apoderadas y apoderados en la educación?

MEJORÓ



El involucramiento de apoderadas y apoderados es lo que más ha mejorado durante este período, así lo cree **un 32 %**.

SE MANTUVO



El **38 %** considera que **se mantuvo**.

EMPEORÓ



Solo un **8 %** considera que **empeoró**.




NO LO SÉ



El **22 %** **no lo sabe**.

En el contexto de pandemia: ¿cambió la labor del CMPA?

Tabla 2. Respuestas a la pregunta: Considerando el contexto de pandemia, evalúa cómo cambiaron las siguientes relaciones:

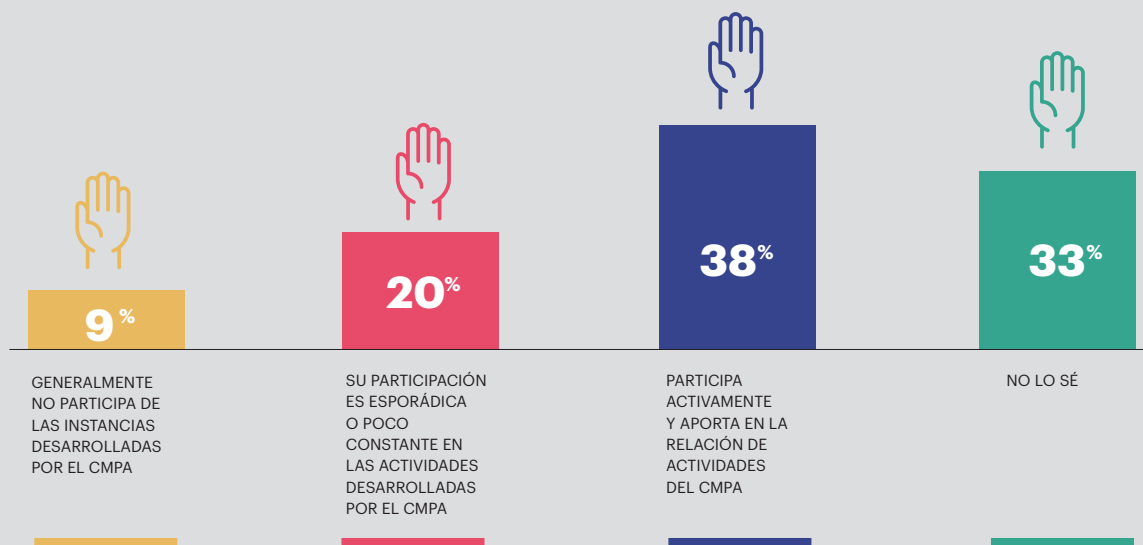
	MEJORÓ	SE MANTUVO	EMPEORÓ	NO LO SÉ
				
Al interior de la comunidad educativa	15 %	49 %	10 %	26 %
Desarrollo de iniciativas o proyectos liderados por el CMPA	14 %	41 %	13 %	32 %

¿Cómo es la participación de apoderadas y apoderados?

El **58%** considera que apoderadas y apoderados **participan en las actividades que realiza el CMPA ya sea de manera activa o esporádica.**

Esta información es significativa, ya que **el objetivo principal de los CMPA es representar a las familias ante los otros actores de la comunidad educativa.** Para cumplir esa función, es clave contar con la participación activa de sus miembros.

Gráfico 2. Respuesta a la pregunta: En relación con la participación de los apoderados(as) que el CMPA representa, dirías que:

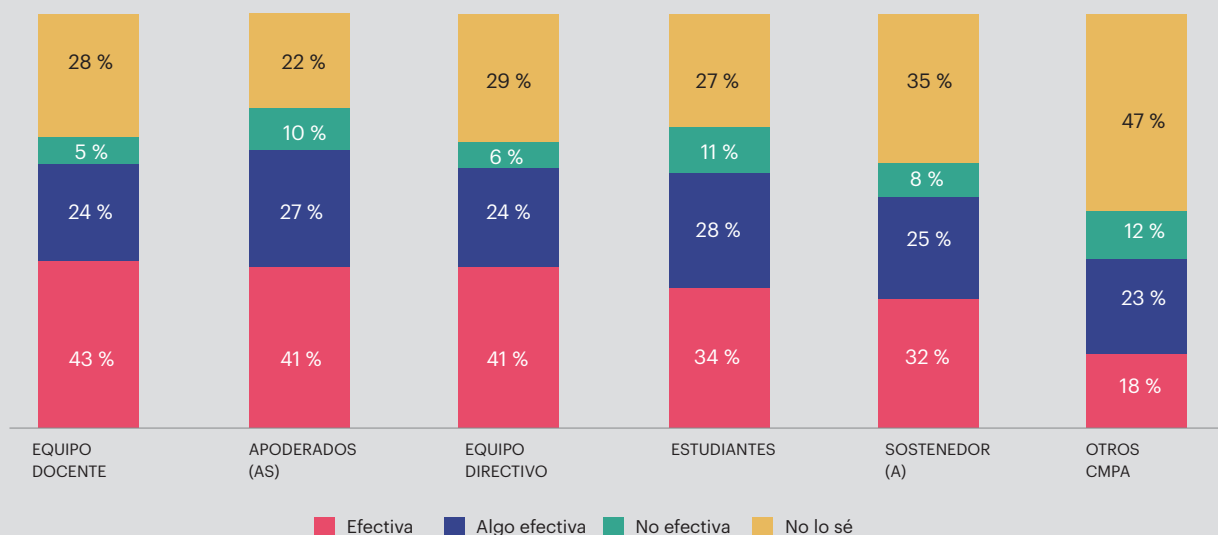


¿Es efectiva la comunicación del CMPA?

Más del **57 %** de quienes participaron en la consulta consideran que la comunicación del CMPA con los diversos actores o estamentos de la comunidad educativa **es efectiva o algo efectiva a excepción de la relación con otros CMPA.**

Y alrededor de **un tercio no sabe si la comunicación del CMPA es efectiva, algo efectiva o no efectiva.** Sobre todo en relación con otros CMPA, donde el 47 % se identifica con la alternativa “no lo sé”.

Gráfico 3. Respuestas a la pregunta: ¿Cuán efectiva consideras que es la comunicación del CMPA con los siguientes grupos o estamentos?



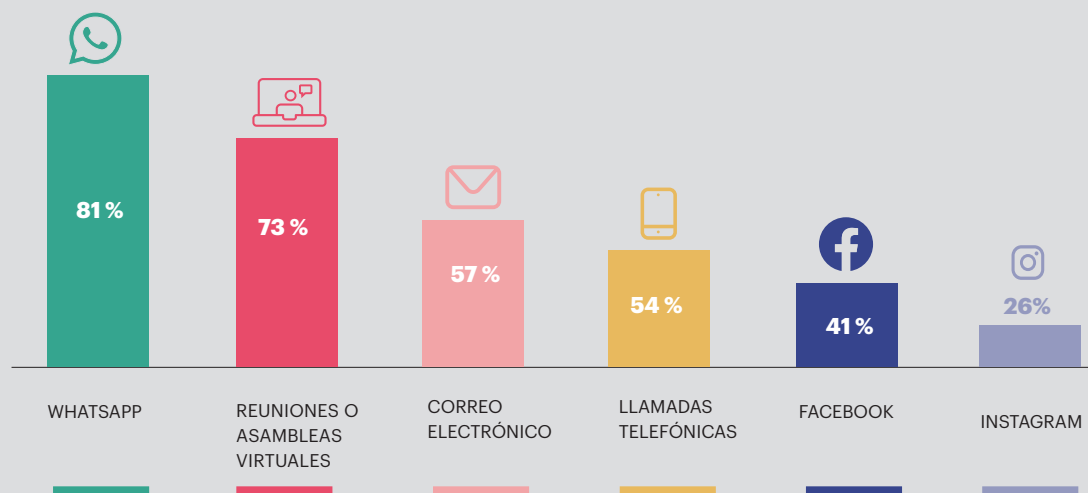
¿Qué canales de comunicación utilizan los CMPA?

El WhatsApp es el canal de comunicación más utilizado por parte de los CMPA, seguido de las asambleas virtuales.

Dos aliados tecnológicos que favorecen el contacto y entrega de información en contexto de pandemia.

Por el contrario, los **canales menos utilizados están vinculados a las redes sociales.**

Gráfico 4. Respuestas sobre canales o instancias de comunicación muy utilizadas por parte del CMPA con sus apoderados(as).





Oportunidad de trabajo con los CMPA:

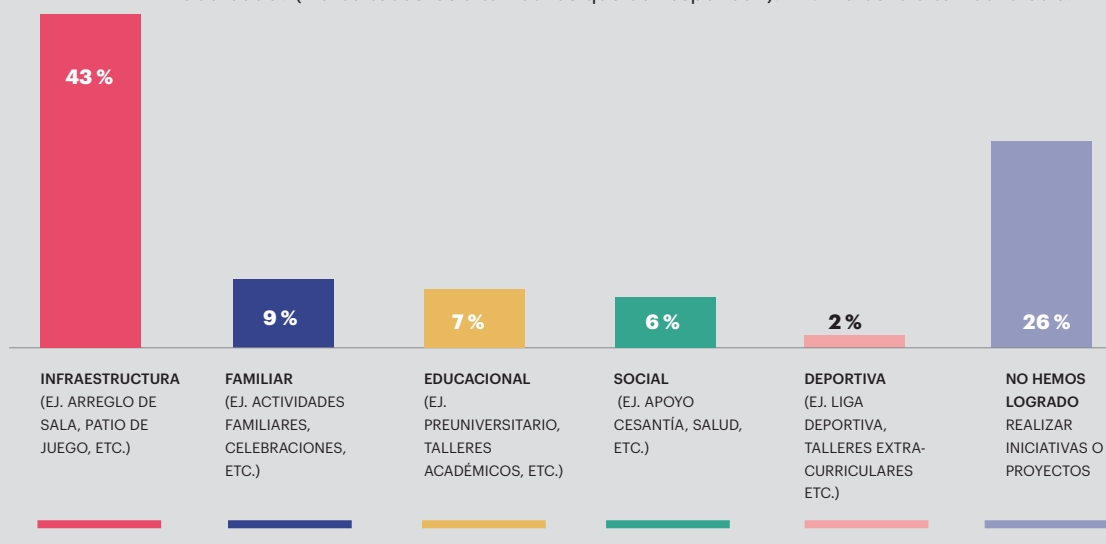
sus intereses, desafíos y
necesidades

El desarrollo de proyectos: un aporte de los CMPA

El **74 %** de participantes indica que el CMPA **sí realiza iniciativas o proyectos**, versus un **26 %** que declara que **su centro no ha realizado ninguna de estas gestiones**.

El desarrollo de proyectos que contribuyan al aprendizaje de los estudiantes y a su bienestar es una oportunidad, tanto para aquellos CMPA que no han logrado desarrollar proyectos como para quienes ya tienen experiencia al respecto.

Gráfico 5. Respuestas a la pregunta: Pensando en las iniciativas o proyectos realizados por el CMPA y/o coordinados con los equipos directivos, ¿cuáles son las principales áreas que han abordado? (Marca todas las alternativas que correspondan). 7 % indicó la alternativa otro.

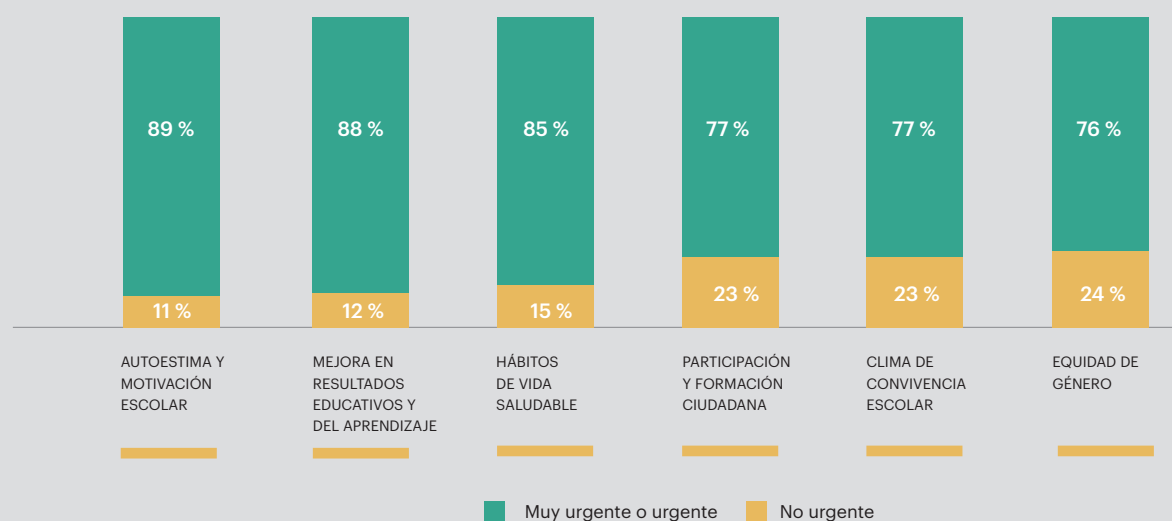


La autoestima y mejora escolar de las y los estudiantes: una tarea urgente

¡Sobre el **76 %** considera que **todas las necesidades mencionadas son urgentes de trabajar!**

Se observa el interés de las personas que participaron en la consulta con respecto a que el CMPA trabaje elementos claves de la gestión escolar. De estos, los que superan el **85 %** de las menciones son **Autoestima y motivación escolar (89 %)**; **Mejora en resultados educativos (88 %)**, y **Hábitos de vida saludable (85 %)**.

Gráfico 6. Respuestas a la pregunta: Pensando en las necesidades del establecimiento, ¿cuán urgente es que el CMPA trabaje en los siguientes ámbitos de la gestión escolar?

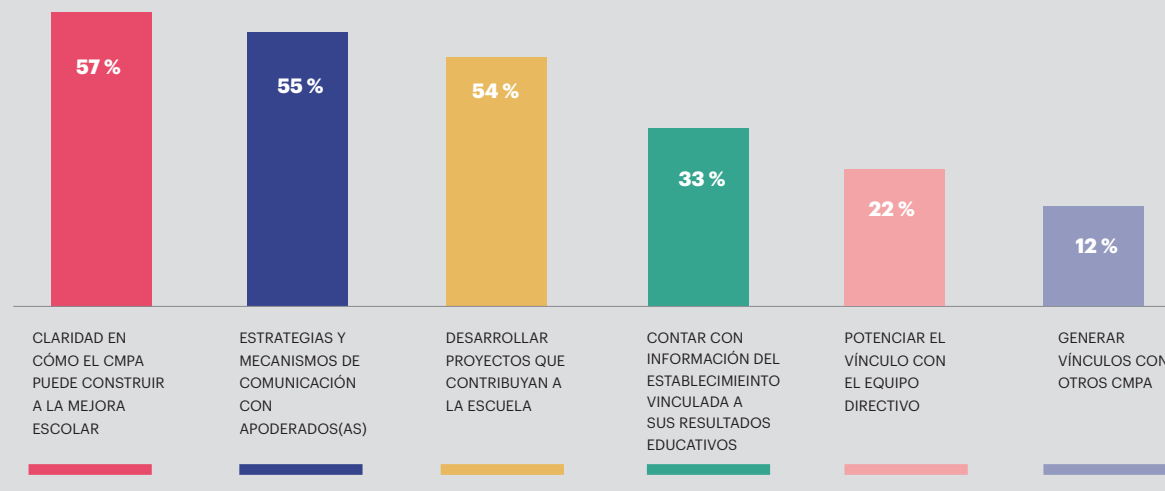


¿Qué ámbitos necesita trabajar el CMPA para potenciar su rol?

¡Toda organización tiene el potencial de mejorar!
Más del **50 % considera que el CMPA puede potenciar su rol a través de tres ámbitos principales:**

claridad de cómo el CMPA puede contribuir a la mejora escolar (57 %), contar con estrategias y mecanismos de comunicación (55 %), desarrollar proyectos que contribuyan a la escuela (55 %). A esto le sumamos la importancia de contar con información del establecimiento vinculada a sus resultados (33 %) ya que este elemento aporta a los primeros.

Gráfico 7. Respuestas a la pregunta: Según tu percepción, ¿cuáles son los principales ámbitos que necesita trabajar el CMPA para potenciar su rol?
(Marca máximo tres alternativas)



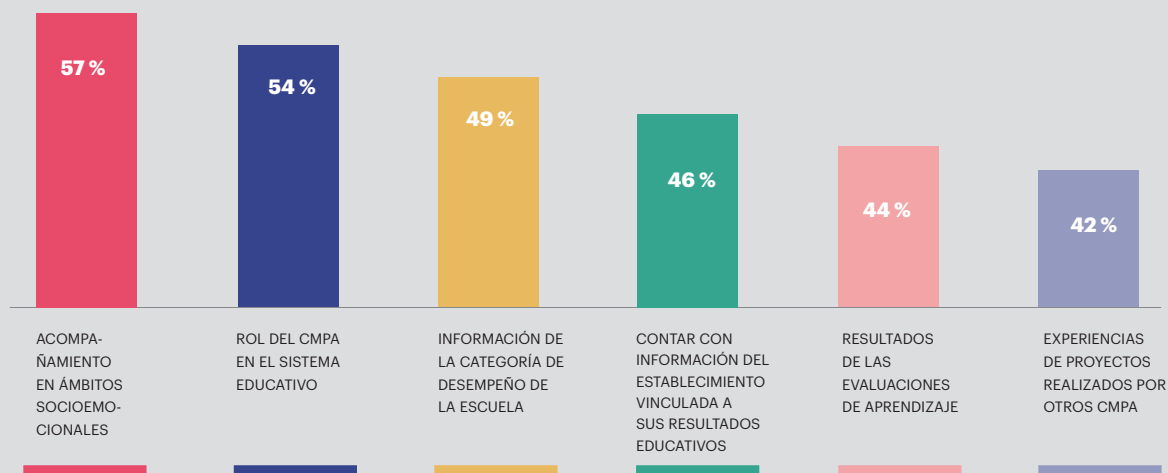
¿Qué información debe manejar el CMPA?

Es clave que los CMPA cuenten con información que les permita tomar decisiones y priorizar sus acciones.

Si como organización están informados podrán incidir en los aprendizajes y bienestar de sus estudiantes.

Más del **42 %** de las personas que participaron —independiente de su rol— coinciden en que **es importante que el CMPA maneje toda la información propuesta en la consulta**, priorizando el acompañamiento socioemocional y el rol del CMPA en el sistema educativo.

Gráfico 8. Respuestas a la pregunta: ¿Cuál de la siguiente información y/o datos consideras importante que el CMPA maneje? (Marca todas las alternativas que correspondan)





Les pedimos
a las perso-
nas que nos
expresaran
**aquello que
les gustaría
que el CMTA
lograra en
su escuela**



Recibir información del avance en el logro de los aprendizajes de los niños y niñas.



Comunicación con los apoderados, información de logros y proyectos a futuro.



Tener un rol activo en conjunto a los apoderados para mejorar y apoyar a los niños y niñas en sus aprendizajes y en el ámbito socioemocional.



Vincularse con distintos estamentos y trabajar coordinadamente para mejorar los aprendizajes de los y las estudiantes.



Considerar los buenos proyectos de otros centros de padres en otros establecimientos para llevarlos a cabo.



Convertirse en el mejor canal de información entre la escuela, los apoderados(as) y alumnos(as).



Les pedimos a las personas que nos expresaran **aquello que les gustaría que el CMPA lograra en su escuela**

“

Constituir un espacio que permita a padres y apoderadas conocer, vincularse, aportar y fortalecer el Proyecto Educativo del establecimiento.

“

Ser el ente integrador entre familia y escuela, logrando una vinculación efectiva en el mejoramiento de los distintos ámbitos de la educación.

“

Que el CMPA pueda tener más información sobre lo que necesitan nuestros niños, ya sea en el aprendizaje como en lo social para poder ayudarlos y que puedan tener una buena educación con mucho apoyo.

“

Compromiso de los padres de familia y más información sobre el aprendizaje de los alumnos(as) por cada materia.

“

Formar un buen equipo, que se tenga una buena comunicación y que se trabaje para el beneficio de los niños y niñas, en todos los niveles y formaciones.

“

Dar más información a todos los apoderados y apoderadas.



Apodérate

Dispositivo para Centros de Madres, Padres y Apoderados

Hallazgos, oportunidades y desafíos para Apodérate



Hallazgos

Profundizar en el rol de los CMPA e identificar las adaptaciones de su gestión en contexto de pandemia.

De la consulta ciudadana se identifican cuatro hallazgos que dan contexto al trabajo de los CMPA en pandemia y que nos permiten enmarcar el trabajo a realizar con el nuevo dispositivo para CMPA.

- Los CMPA cumplen un rol de intermediario y canalizador entre las familias y los actores de la comunidad educativa.
- Los CMPA tienen instancias de interacción y relación con docentes, estudiantes, apoderados, sostenedores y equipos directivos. En todas ellas pueden contribuir de diversas formas en los procesos.
- El CMPA, en general, tiene una comunicación efectiva o algo efectiva con distintos actores, pero requiere de mecanismos que le aseguren la efectividad de esta interacción.
- Los CMPA tienen canales de comunicación directa con los apoderados que representan, por lo que pueden transferir información de manera rápida y eficiente a través de WhatsApp, reuniones virtuales o correo electrónico.



Oportunidades

Indagar en las oportunidades de potenciar el rol de los CMPA como un actor clave en el proceso de aprendizaje.

De la consulta se desprenden cuatro oportunidades de trabajo colaborativo entre la Agencia y los CMPA que permitirán contribuir en el rol de la organización desde nuestro quehacer institucional.

- Es importante contribuir a que los CMPA clarifiquen su rol e identifiquen cómo pueden aportar a la mejora de aprendizajes y bienestar de las y los estudiantes.
- Los CMPA requieren de información y herramientas que les permitan priorizar acciones y tomar decisiones.
- Los CMPA pueden desarrollar proyectos que contribuyan al aprendizaje y bienestar de los estudiantes.
- Los CMPA pueden ser un puente de información entre la Agencia y las madres, padres y apoderados.



Desafíos

La consulta ciudadana se generó con el propósito de levantar ideas, pistas o luces sobre cómo la Agencia puede vincularse con los CMPA y contribuir en su rol.

Identificamos hallazgos y oportunidades que nos permiten construir el objetivo general de Apodérate, sus objetivos específicos y líneas generales de cómo implementarlo.

A continuación se presenta una síntesis:

Objetivo **general**



Contribuir a que los Centros de Madres, Padres y Apoderados puedan incidir de forma positiva en el mejoramiento de los aprendizajes y bienestar de las y los estudiantes, a través de las siguientes acciones:

Objetivos **específicos**



1. Generar un vínculo entre los CMPA y la Agencia.
2. Compartir información y herramientas que contribuyan a su gestión y a la toma de decisiones.
3. Promover el rol que cumplen los Centros de Madres, Padres y Apoderados.



Desafíos

¿Cómo implementarlo?

Utilizando recursos flexibles que consideren su diversidad, realidad y contexto.

Aprovechando los canales de comunicación que utiliza el CMPA para entregar información a sus socios(as).

Transformando la información existente para que sea útil y práctica, con el fin de que los CMPA tomen decisiones y las compartan con sus apoderados(as).

Potenciando los recursos y experiencia con los que ya cuentan.



Apodérate
Dispositivo para Centros de Madres, Padres y Apoderados

Conclusiones



Conclusiones

La amplia participación en esta consulta ciudadana reafirma el **compromiso e interés de madres, padres y apoderados(as) en participar** e involucrarse en el proceso educativo de niñas, niños y adolescentes.



Los CMPA comparten un propósito similar y poseen una amplia flexibilidad en la forma de organizarse. Por eso **es importante contribuir a esclarecer su rol y el alcance de su organización** para que así cada equipo defina su forma de aportar a la mejora educativa.



La información es un interés y una necesidad para quienes participaron de la consulta y esta puede ser un pilar fundamental para el trabajo de los CMPA, ya que permite mejorar la comunicación con sus integrantes, tomar decisiones basadas en evidencia y desarrollar gestiones acordes a las necesidades. **La Agencia de Calidad de la Educación cuenta con información clave para contribuir a los CMPA en la toma de decisiones y es importante transmitirla.**



La ejecución de proyectos es destacada como una de las características principales de los CMPA. En ese sentido, esta consulta abre una oportunidad para ampliar la mirada respecto a qué temáticas o ámbitos podrían abordar estas organizaciones, más allá de su aporte en mejorar la infraestructura de la escuela.



Gracias a la percepción y opinión de equipos de CMPA, directivas de curso, apoderadas(os) y equipos de establecimientos educativos, **esta consulta ciudadana nos ha contribuido a ajustar el dispositivo Apodérate.**

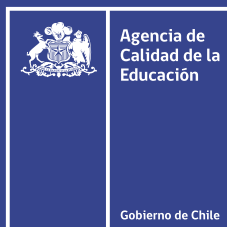




Apodérate

Consulta Ciudadana 2021

Resultados y análisis



twitter.com/agenciaeduca

facebook.com/Agenciaeducacion

instagram.com/agenciaeducacion

agenciaeducacion.cl